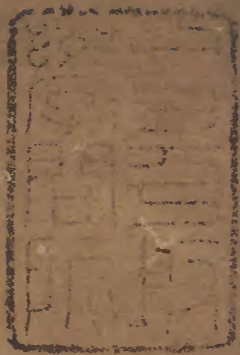


唐詩絕句

一之五

全



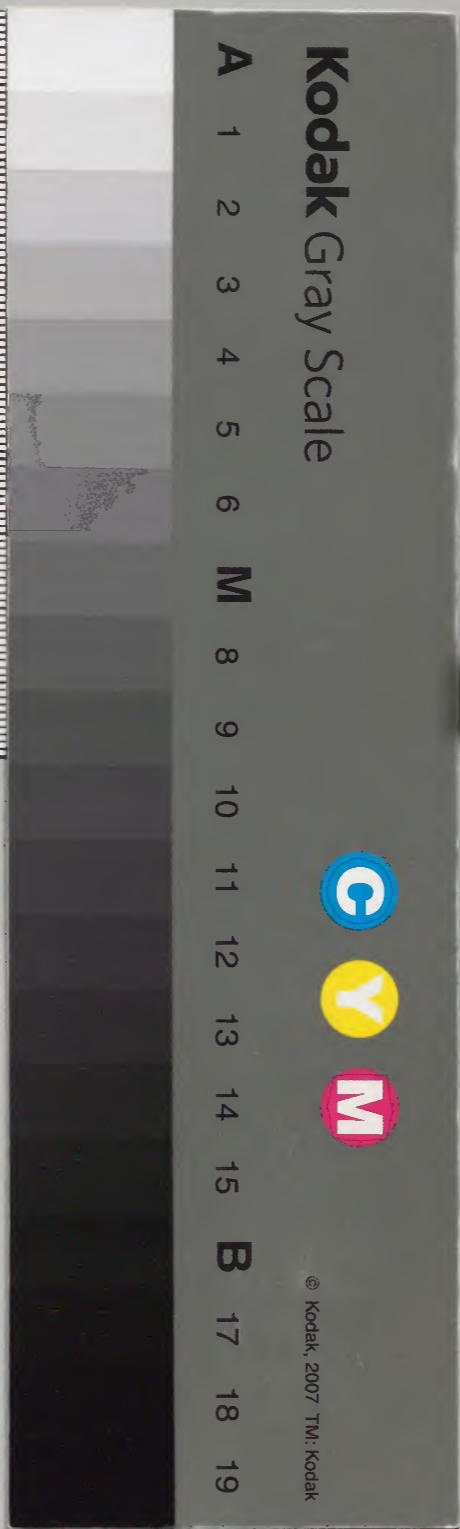
			五	漢
		〇	二	書
一	三			門
冊	架	函	號	類

庫文閣內			
三		五	漢
九		五	書
函		二	
七	一		
七	冊	號	類

總集七十八号

內閣文庫	
番號	漢 5522
冊數	1 ( 1 )
函號	319 77

319-77



唐詩絕句序

淺草文庫

幽不足動天地感鬼神不足厚人倫移風俗刪後真

無詩矣韓退之以三代文章自任詩則讓李杜三百篇

之後便有杜子美名言也唐人學子美多矣無其志終

無其聲音獨絕句情思幽妙可聯轡齊驅於變風境上

章泉涸泉二先生誨人學詩自唐絕句始熟於此杜詩

可漸進矣建安王道可抗志力學不為世所易向枋得

曰葉水心湯文清咸以章泉為上饒師先生道德風操

可得聞乎枋得略說二先生選唐絕句與道可共觀其

微言緒論閱世道繫天運者其衆何日從容為子誦之

11-01E

廣信謝枋得君直序

唐詩絕句目錄

第一卷 十五首

韋應物 一首

第二卷 十九首

賈至 一首

高適 一首

戴叔倫 一首

王昌齡 二首

高蟾 一首

崔櫓 一首

劉禹錫 十四首

王維 一首

錢起 一首

楊巨源 一首

岑參 一首

李涉 五首

李約 一首

王駕 一首

張籍 一首

第三卷 三十一首

賈島 一首

許渾 五首

杜牧 八首

王建 一首

李紳 一首

竇鞏 二首

陳陶 一首

章碣 一首

郎士元 一首

第四卷 廿五首

趙嘏 一首

張祜 一首

李商隱 四首

曹松 一首

張祐 一首

溫庭筠 一首

段成式 四首

崔道融 二首

陸龜蒙 二首

許渾 一首

高駢 三首

薛能 一首

吳融 三首

第五卷 廿一首

羅鄴 二首

李拯 一首

司空圖 二首

唐彥謙 一首

宋濟 一首

韋莊 四首

長孫翺 一首

韓琮 一首

柳談	一首	李九齡	一首
楊巨源	一首	高蟾	一首
姚合	一首	白居易	一首
鍾離先生	一首	呂洞賓	一首

唐詩絕句目錄終

唐詩絕句卷之一

章泉趙蕃昌父精選  
 洄泉韓澆仲正精選  
 疊山謝枋得君直註解

滁州西澗

韋應物

獨憐幽草澗邊生，上有黃鸝深樹鳴。  
 春潮帶雨晚來急，野渡無人舟自橫。

幽草而生於澗邊，君子在野考槃之在澗也。黃鸝而鳴於深樹，小人在位，巧言之如流也。潮水本急，春潮

帶雨其急可知。國家患難多也。晚來急。危國亂朝。季世末俗。如日色已晚。不復光明也。野渡無人。舟自橫。寬閑之野。寂寞之濱。必有濟世之才。如孤舟之橫野渡者。特君相之不能用耳。

自朗州至京。戲贈看花諸君子。

劉禹錫

紫陌紅塵拂面來。無人不道看花回。玄都觀裏桃千樹。盡是劉郎去後栽。

劉禹錫坐王叔文黨。貶司馬。後召出為刺史。相憐其才。召至京師。見新貴滿朝。作者看花詩。以譏之。時論以為輕薄。又黜紫陌紅塵拂面來。無人不道看花回。奔

趁富貴者。汨沒塵埃。自謂得志。如春日看花。紅塵滿面也。玄都觀。喻朝廷。桃千樹。喻富貴無能者。盡是劉郎去後栽。滿朝富貴無能者。皆劉郎去國後。宰相所栽培也。

再遊玄都觀

百畝庭中半是苔。桃花淨盡菜花開。種桃道士歸何處。前度劉郎今又來。

舊唐書。劉禹錫傳。自朗州召還。遊玄都觀。道士種桃千樹。灼灼如晨霞。因作看花詩。譏諷。再出後十年。召還。重遊玄都觀。桃與道士俱不存。惟見兔葵燕麥。動

搖春風耳。又賦此詩。百畝庭中。半是苔。喻朝廷無人也。桃花淨盡菜花開。喻前日宰相所用之人已彫謝。今日宰相所用之人方得時也。種桃道士歸何處。前度劉郎今又來。前日宰相培植私人者。今死矣。吾又立朝窮達壽夭。聽命於天。宰相何苦以私意進退人才哉。

石頭城

山圍故國周遭在。潮打空城寂寞回。淮水東邊舊時月。夜深還過女牆來。

烏衣巷

朱雀橋邊野草花。烏衣巷口夕陽斜。舊時王謝堂前燕。飛入尋常百姓家。

予客金陵。見名流題咏多矣。撫時懷舊。感慨興亡。豈無驚人語。李太白詩云。鳳凰臺上鳳凰遊。鳳去臺空江自流。吳宮花草迷幽徑。晉代衣冠成古丘。許渾詩云。英雄一去豪華盡。只有青山似洛中。王介甫詞云。六朝舊事隨流水。但衰草寒烟凝綠。葉水心晉元帝廟記云。運去物改。臣主同盡。名跡俱泯。一杯之土。且不暇為謀。徒使文士弄筆於墜編遺簡之餘。騷客費吟於寒烟衰草之外。其亦有可哀矣。皆未若劉夢得

二詩之妙有風人遺意石頭城在金陵之西去六朝  
宮殿舊基三十餘里東晉因石頭城之險築城壘也  
重兵今遺址尚可考旁有清涼寺女牆城雉也俗呼  
為女牆又曰箭眼山園故園周遭在山無異東晉之  
山也潮打空城寂寞回潮無異東晉之潮也淮水東  
邊舊時月夜深還過女牆來淮水東邊之月無異東  
晉之月也求東晉之宗廟宮室固不可見求東晉之  
英雄豪傑亦不可見矣意在言外寄有於無朱雀橋  
烏衣巷乃東晉將相功臣所居猶漢西都冠蓋如雲  
七相五公也東晉將相惟王謝兩人功名最盛宗族

最蕃第宅最多由東晉至唐元和四百年世異時殊  
人更物換豈特功名富貴不可見其高名甲第百無  
一存變為尋常百姓之家正如歐陽公所謂今其江  
山雖在而頽垣廢址荒煙野草過而覽者莫不躊躇  
而悽愴朱雀橋邊之花草如舊時之花草烏衣巷口  
之夕陽如舊時之夕陽惟功臣王謝之第宅今皆變  
為尋常百姓之室廬矣乃云舊時王謝堂前燕飛入  
尋常百姓家此風人遺韻兩詩皆用舊時二字絕妙  
金陵四圍皆青山與洛陽相似許渾云只有青山似  
洛中李太白白云山似洛中多劉禹錫云山園故園周



遭在曾景建詩云青山四合遶天津風景依然似洛濱江左如今成樂土新亭垂淚亦無人

### 生公講堂

生公說法鬼神聽身後空堂夜不扃高坐寂寥塵漠漠一方明月可中庭

生公講堂在平江府二十里外虎丘寺予嘗遊焉生公點頭石尚在講堂宏壯可容二千人此詩乃笑生公也生公說法鬼神聽言其生前佛法有神通也身後空堂夜不扃高坐寂寥塵漠漠更不洒掃惟有一方明月可以周徧于中庭生前聽法二千人今安在

哉可見生公略無靈聖寺僧無一人有恭敬之心也

### 聽舊宮人穆氏唱歌

曾隨織女度天河記得雲間第一歌休唱貞元供奉曲

當時朝士已無多

前兩句形容宮中之樂如在九霄後兩句謂德宗貞元間陸宣公為相姜公輔蕭復陽城王仲舒諸賢先後立朝所尚多君子今日與貞元大不侔矣聞貞元樂曲思貞元朝士寧能無傷今懷古之情乎曰當時朝士已無多隱然見今日朝廷無人才正如書云即我御事罔或者壽俊在厥服詩云伊誰之思西方美

人不言無而言無多此詩人巧處

與歌者何哉

二十餘年別帝京重聞天樂不勝情舊人惟有何哉在  
更與殷勤唱渭城

禹錫初以公司馬例貶召還忤宰相意又黜後十年  
再召還舊時朝士害已者不勝情三字有味舊人惟  
有何哉在見得舊時公卿大夫與已為讎敵者今無  
一存惟歌妓何哉尚在唐人送別愛唱陽關三疊即  
渭城朝雨浥輕塵客舍青青柳色新勸君更盡一杯  
酒西出陽關無故人四句是也更與殷勤唱渭城意

謂兩度去國餞別者必唱陽關三疊今日幸而再登  
朝何哉更與唱昔年送別之曲回思逆境豈意生還  
讎人怨家消磨已盡人生爭名爭利相傾相陷果如  
何哉

蹋歌詞

春江月出大堤平堤上女郎連袂行唱盡新詞歡不見  
紅霞映樹鷓鴣鳴

堤上女郎非不多也色必有可觀聲必有可聽唱盡  
新詞而歡愛之情不見者曾中所歡他有人也所歡  
既不見但見紅霞之色但聞鷓鴣之聲其思想當何

如也

楊柳枝詞

花萼樓前初種時，美人樓上鬪腰肢。如今拋擲長街裏，  
露葉如啼欲恨誰。

此詩意謂人不能特立，隨時趨勢，以求富貴者，與花  
萼樓前楊柳何異。明皇創花萼相輝之樓，與兄弟親  
王宴飲其上，樓前多楊柳。連陰宮詞云：往來年少說  
長安，玄武樓成花萼樓。既廢，則楊柳之地，  
皆為長街矣。此一楊柳在<sup>花</sup>萼樓前初種之時，宮人歌  
舞樓上者，觀楊柳之輕盈婀娜，自恨腰肢之不如，欲

與楊柳鬪，此嬌媚之態，猶人之逢時遇主，大蒙寵幸  
也。及花萼樓廢，樓前為長街，楊柳在長街之中，無人  
顧盼，如拋擲然，猶人之忤時失勢，擯棄寂寞也。柳葉  
帶露有如淚眼，露葉如啼欲恨誰，猶小人失勢不責  
已而怨人，雖泣血漣如，亦無益也。

又

煬帝行宮汴水濱，數枝殘柳不勝春。晚來風起花如雪，  
飛入宮牆不見人。

煬帝荒淫不君，國亡身喪，行宮外殘柳數株，枝條柔  
弱，如不勝春風之搖蕩，柳花如雪，飛入宮牆，似若羞

見時人者，隋之臣子仕唐，曾不曰國亡主滅，分任其咎，揚揚然無羞惡心，觀柳花亦可愧矣。

又

城外春風颭酒旗，行人揮袂日西時。長安陌上無窮樹，惟有垂楊管別離。

人之餞別，非驛亭則酒肆，驛亭酒肆，多種楊柳。古人或折柳以贈，或攀柳而悲。長安陌上樹木儘多，管別離者，惟有垂楊耳。意謂王公恃相位尊權重，其栽培桃李必多，或辭官或失勢，一旦去國，其門下士終始不相背負者甚少也。

又

輕盈嫋娜占年華，舞榭粧樓處處遮。春盡絮飛留不得，隨風好去落誰家。

輕盈嫋娜占年華，小人柔邪便佞，趨炎炙熟，專寵怙恩也。舞榭粧樓處處遮，小人為權貴所信任，妄作威福，無一事不出其手，無一人不登其門也。春盡絮飛留不得，主人失勢受禍，賓客盡散，隨風好去落誰家，小人忘恩負義，隨時變化，背故知而趨新知，如柳絮隨風墮落，不擇地亦不擇人也。

和令狐相公別牡丹

平章宅裡一闌花臨到同時不在家莫道兩京非遠別  
春明門外即天涯

此詩言人臣不可恃聖眷也春明門即長安東城門也  
也泄柳申詳無人乎繆公之側則不能安其身大臣  
位尊名盛朝承恩暮嶺海禍福不可必一出東城門  
去君側漸遠萬一有奸邪柔佞欺負之人造讒誹謗  
榮惑上聽寵辱轉移特頃刻間欲入朝辨明不可得  
矣春明門外即天涯一句絕妙

洛中春末送杜錄事

尊前花下長相見明日忽為千里人君過午橋回首望

洛陽猶自有殘春

此詩意謂世衰道微光景迫促然未至春光結局時  
也回首望勸其不忘君

唐詩絕句卷之二

送李侍郎赴常州

賈至

雪晴雲散北風寒，楚水吳山道路難。  
今日送君須盡醉，明朝相望路漫漫。

相望一本作相憶。詩意謂今日送君而不盡醉，明

朝兩地相望，道路漫漫，欲如今日之對飲，不可得矣。

贈元二使安西

王維

渭城朝雨浥輕塵，客舍青青柳色新。  
勸君更盡一杯酒，西出陽關無故人。

此即陽關三疊詞也。唐人餞別必歌之，前二句鋪叙

別時風景後二句意味悠長勸君更盡此一杯酒西  
出陽關乃變夷之域必無故人求今日故人飲酒之  
樂不可必得矣

除夜

高適

旅館寒燈獨不眠客心何事轉悽然故鄉今夜思千里  
霜鬢明朝又一年

故鄉今夜思千里霜鬢明朝又一年客中除夕聞此  
兩句誰不悽然

暮春歸故山草堂

錢起

谷口春殘黃鳥稀辛夷花盡杏花飛始憐幽竹山窓下

不改清陰待我歸

春光欲盡鶯老花殘獨山窓幽竹不改清陰如待主  
人之歸此與歲寒然後知松栢之後凋同意

對月答元明府

戴叔倫

山下孤城月上遲相留一醉本無期明年此夕遊何處  
縱有秋光知對誰

秋光一本作清光後兩句勸客飲酒其意曰今夜  
勸君而飲不醉明年此夜吾與子各天一方不知在  
何處縱有秋光如此夜不知與對月者何人也情悽  
惋而味悠長正與杜子美九日詩相類明年此會知

誰徒醉把茱萸仔細看。戴詩尤有味。

和鍊師索秀才楊柳

楊巨源

水邊楊柳綠烟絲。立馬煩君折一枝。惟有春風最相惜。  
殷勤更向手中吹。

楊柳已折。生意何在。春風披拂。如有殷勤愛惜之心。  
焉。此無情似有情也。仁人君子。常以天地生物之心。  
為心。興哀於無用之地。垂德於不報之所。與春風吹  
斷柳何異。

閨怨

王昌齡

閨中少婦不曾愁。春日凝粧上翠樓。忽見陌頭楊柳色。

悔教夫婿覓封侯

見蟲鳴螽躍而未見君子則憂。見蕨薇而未見君子  
則憂。草木之榮華。禽蟲之和樂。皆能動婦人傷悲之  
情。此詩為戍婦作。閨中少婦初不曾愁。春日登樓。忽  
見楊柳之青青可愛。始知陽和發育。物物皆春。吾夫  
從軍有功名富貴之望焉。吾獨處幽閨。夫辛苦戎事。  
曾不如草木羣生。各得其樂。於是悔教夫婿覓封侯  
矣。此亦本人情而言也。唐人有遠將歸曲。末句云。去  
願車輪遲。回思馬蹄速。但令在家相對貧。不願天涯  
金遠身。亦是此意。又不若潘廷堅擣衣曲。志趣高遠。



與此詩異矣。擣衣擣衣復擣衣。擣到更深月落時。臂  
弱不勝砧杵重。心忙惟恐擣聲遲。妾身不是商人妻。  
商人射利東復西。妾身不是蕩子婦。寂寞空房為誰  
守。妾夫為國戍邊頭。黃金鎖甲騎紫駟。從渠一去三  
十秋。死當廟食生封侯。如此別離猶不惡。年年為君  
擣衣與君著。

長信宮秋詞

奉帚平明金殿開。且將團扇暫徘徊。玉顏不及寒鴉色。  
猶帶昭陽日影來。

此詩為宮中怨女作也。怨而不怒。有風人之義焉。奉

帚平明金殿開。天色平明。奉箕帚以掃殿上之塵。金  
殿已開。天子將視朝矣。且將團扇暫徘徊。私心覬望  
者。天子萬一見其容貌。或蒙寵幸。所以徘徊窺覷。而  
不忍去也。望幸寵不得見。遂自嘆曰。玉顏不及寒鴉  
色。猶帶昭陽日影來。寒鴉飛集于昭陽之屋上。猶帶  
昭陽之日影。我乃平生不得一到昭陽。近天子之清  
光。是我之玉顏。反不及寒鴉色也。昭陽殿。漢成帝創  
以處趙飛燕。西都賦。昭陽特盛。隆於孝成。屋不呈材。  
墻不露形。言帳帷之華麗也。

送人

岑參

西原驛路掛城頭。客散江亭雨未休。君去試看汾水上。  
白雲猶似漢時秋。

此詩為去國者作也。李嶠汾陰行首以秋風白雲為  
說。末云富貴榮華能幾時。山川滿目淚霑衣。不見只  
今汾水上。惟有年秋鴈飛。此詩末句云君去試看汾  
水上。白雲猶似漢時秋。隱然說富貴榮華不足道。漢  
朝公卿將相。往來汾陰。不知幾人。今安在哉。惟有白  
雲似漢時秋天耳。以開廣其胸襟。解釋其鬱結也。

下第後上高侍御

高蟾

天上碧桃和露種。日邊紅杏倚雲栽。芙蓉生在秋江上。

不向東風怨未開

唐進士得人為盛。每年所取不過二十餘人。禁防未  
嚴。無糊名易書。若取人望大才實名賢在朝。可以貢  
舉觀。韓文公上陸慘員外書。可見高蟾下第。其年必  
有權要大臣之子弟中選者。天上碧桃。日邊紅杏。喻  
權要大臣之子弟門閥高也。和露種倚雲栽。喻知貢  
舉者與權要大臣親密如雲露與天日相依。易於行  
私也。芙蓉生在秋江上。自喻孤寒之士。勢孤援寡。如  
芙蓉種於江上。與天相遠。生不逢時。如芙蓉開於秋  
日。不遇春陽。與碧桃紅杏生而得地。開而逢春者。大

不同矣。不向東風怨未開，不敢怨知貢舉者不能吹  
噓之也。

春晚遊鶴林寺

李涉

野寺尋花春已遲，背巖惟有兩三枝。明朝携酒猶堪賞，  
為報春風且莫吹。

此詩有愛惜人才之意。野寺尋花春已遲，喻世運衰  
微，人才零落，朝廷無賢人，山林草野亦不多見也。背  
巖惟有兩三枝，喻孤寒踈遠之士，尚有一三人可用。  
明朝携酒猶堪賞，喻大臣當汲汲獎拔之也。為報春  
風且莫吹，喻大臣當長養成就，不可摧殘沮抑之也。

辛稼軒中年被劾，凡一十六章，不堪讒誣，遂賦摸魚  
兒云：更能消幾番風雨，匆匆春又歸去。惜春長怕花  
開早，何況亂紅無數。正得此詩遺意。

過襄陽上于司空頓

方城漢水舊城池，陵谷依然世自移。駸馬獨來尋故事，  
逢人惟說峴山碑。

于頓鎮襄陽，賦歛苛剋，民不堪命。韓文公曾作序諷  
之。此詩逢人惟說峴山碑，隱然勸于頓當行仁政。以  
羊祜為法，羊祜仁人也。襄陽人思之無窮，碑在峴山。  
讀者墮淚，由來將相守襄陽者多矣。逢人惟說峴山

碑可見好人好做其諷于頓婉而切也

魏簡能東遊

獻賦論兵命未通却乘羸馬出江東霸陵原上高回首  
十載長安似夢中

此詩勸魏公當知命當待時不必奔趨也霸陵原上  
高回首十載長安似夢中回思十年奔長安之勞竟  
所不遇如一夢然自今可以安分矣

燕市悲歌又送君自隨征鴈過寒雲郵亭宿處時看劍  
莫使塵埃蔽斗文

此詩勉其堅志養氣勿以困窮而銷沮也寶劍必鑄

七星文時時拂拭不使塵埃蔽之喻人有精神意氣  
當時時洗濯淬礪思立功名不可與塵埃相汨沒也

別南溪

如雲不厭蒼梧遠似鴈逢春又北飛惟有隱山溪上月  
年年相望兩依依

此言世降俗薄交情不足恃如雲如鴈聚散不常惟  
明月與人年年相望兩依依耳此喻交疏而情親也

華清宮

崔櫓

草遮回磴絕鳴鑿雲樹深深碧殿寒明月自來還自去  
更無人倚玉欄干

形容離宮荒廢寂寞之狀盡矣。可與杜子美玉華宮詩參看。此詩只四句，尤簡而切。

過華清宮

李約

君王遊樂萬機輕，一曲霓裳四海兵。王輦升天人已盡，故宮惟有樹長生。

君王所重者遊樂，所輕者萬機。此天下所以亂。一曲霓裳四海兵，一句絕妙。伊訓曰：恒舞于宮，酣歌于室。邦君有一于身，國必亡。五子之歌：甘酒嗜音，峻宇雕牆，有一于此，未或不亡。此詩只七字道了。王輦升天，人已盡。故宮惟有樹長生。此兩句與杜子美哀江頭。

詩江頭宮殿鎖千門，細柳新蒲為誰綠。同一悽愴。

古意

王駕

夫戍蕭關妾在吳，西風吹妾妾憂夫。一行書信千行淚，寒到君邊衣到無。

西風吹妾妾憂夫，寒到君邊衣到無。此兩句見夫婦之至情矣。

與賈島同遊

張籍

水北原南草色新，雪消風煖不生塵。城中車馬應無數，能解閑行有幾人。

城中車馬皆爭名競利之人，其心無閑時，豈復知閑。

行之樂

唐詩絕句卷之二終

唐詩絕句卷之三

渡桑乾

賈島

客舍并州已十霜，歸心日夜憶咸陽。  
無端更渡桑乾水，却望并州是故鄉。

久客思鄉人之常情，旅寓十年交遊歡愛與故鄉無殊。一旦別去，豈能無依依眷戀之懷。渡桑乾而望并州，又以為故鄉，此亦人之至情也。非東西南北之人不能道此。

題四皓廟

許渾

避秦安漢出藍關，松桂花陰滿舊山。  
自是無人有歸思，

白雲常在水潺

此詩譏四皓一出而不復還舊隱也

重別曾主簿時諸妓同餞

淚沿紅粉濕羅巾重繫蘭舟勸酒頻留却一枝河畔柳  
明朝猶有遠行人

古人送別多折柳以贈見其纏綿諸妓餞行淚沿紅  
粉濕羅巾重繫蘭舟勸酒頻亦可謂有意矣然皆非  
真情而留却一枝河畔柳其心又欲贈明朝遠行之  
人可見淚濕羅巾頻頻勸酒皆外貌欺人也

客有卜居不遂薄遊汧隴者

海燕西飛白日斜天門遙望五侯家樓臺深鎖無人到  
落盡春風第一花

此詩解其卜居不遂之鬱結也五侯之家富貴極矣  
今遙望其廬樓臺深鎖無人到落盡春風第一花人  
生如寄英雄以宇宙為家此身所到等逆旅耳何必  
以無家為憂五侯有樓臺而不得居寒士無室廬者  
亦可以寬心矣

經秦始皇墓

龍盤虎踞樹層層勢入浮雲亦是崩一種青山秋草裏  
路人惟拜漢文陵

漢文霸陵與秦始皇墓相近。秦皇墓極其機巧。漢文陵極其朴略。千載之後。衰草頽墳。氣銷影滅。秦皇與漢文無異也。然行路之人。拜漢文陵而不拜秦皇墓。為君仁不仁之異。至是有定論矣。

緱山廟

王子求仙月滿臺。玉簫清轉鶴徘徊。曲終飛去不知處。山下碧桃春自開。

錢起湘靈鼓瑟詩。曲終人不見。江上數峯青。青城山道士題麻姑山仙都觀詩。萬仞峯巒插太清。麻姑曾此會。方平一從宴。罷歸何處。玉殿珠樓空月明。與此

詩意度相似。

過華清宮

杜牧之

長安回望繡成堆。山頂千門次第開。一騎紅塵妃子笑。無人知是荔枝來。

明皇天寶間。涪州貢荔枝。到長安。色香不變。貴妃乃喜。州縣以郵傳疾走。補上意。人馬僵斃。相望於道。一騎紅塵。妃子笑。無人知是荔枝來。形容走傳之神速。如飛。人不見其為何物也。又見明皇致遠物。以悅婦人。窮人之力。絕人之命。有所不顧。如之何不亡。

登樂遊原



長空澹澹孤鳥沒萬古消沉向此中看取漢家何事業  
五陵無樹起秋風

漢家基業之廣大為何如今日登樂遊原一望五陵  
變為荒田野草無樹木可以起秋風矣盛衰無常興  
廢有時有天下者觀此亦可以慄慄危懼矣看取二  
字最妙其意欲人主觀之而動心也後唐楊珍詩昨  
日函元基上望秋風秋草正離離亦言興廢之可畏  
長空澹澹孤鳥沒有兩說一說是當時所見景物之  
悽慘一說是計前代帝王陵墓在宇宙間如長空一  
孤鳥耳

赤壁

折戟沉沙鐵半消自將磨洗認前朝東風不與周郎便  
銅雀春深鎖二喬

二喬者漢太尉喬玄二女姿色過人孫策得之納大  
喬為夫人以小喬嫁周瑜銅雀臺曹操寵妾所居予  
自江夏沔洞庭舟過蒲圻縣見石崖有赤壁二字因  
登岸訪問父老曰此正是周郎破曹公之地南岸曰  
赤壁北岸曰烏林又曰烏巢有烈火岡岡上有周公  
瑾廟至今土人耕田園者或得弩箭鏃長一尺有餘  
或得斷鎗想見周郎與曹公大戰可畏此詩磨洗折

戰非妄言也。後二句絕妙。衆人詠赤壁，只善當時之勝。杜牧之詠赤壁，獨憂當時之敗。其意曰：東風若不助周郎，黃蓋必不以火攻勝曹操，使曹操順流東下，吳必亡。孫仲謀必虜，大小喬必為俘獲。曹操得二喬，必以為妾，置之銅雀臺矣。此是無中生有，死中求活，非淺識所到。

烏江項羽廟

勝敗兵家不可期，包羞忍耻是男兒。江東子弟多豪俊，卷土重來未可知。

衆人題項羽廟，只言項羽有速亡之罪耳。牧之題項

羽廟，獨言項羽有可興之機。此等意思，亦死中求活，非淺識所到。牧之意曰：項羽聞亭長之言，若包羞忍耻，泛舟而據江東之土地，養江東之人民，江東子弟豪傑尚多，卷土重來，與漢高一戰，楚漢興亡，皆未可前定也。柳子厚書箕子廟碑，陰曰：當其周時未至，殷祀未殄，比于已死，微子已去，向使紂惡未終而自斃，武庚念亂以圖存，國無其人，誰與興理。此人事之或然者也。先生隱忍不去，意者有在於斯乎，亦是此意。

泊秦淮

烟籠寒水月籠沙，夜泊秦淮近酒家。商女不知亡國恨，

隔江猶唱後庭花

齊之亡有伴侶，陳之亡有後庭花，皆亡國之音。秦淮在金陵城中，秦始皇以金陵有天子氣，而鑿此河以洩其地氣，舟中商女，染陳朝舊俗，妖淫哀思，不知其為亡國之音。此詩有閨涉聖賢，不欲聞桑間濮上之音，晉孟不願聞墻有茨之詩也。

寄揚州韓綽判官

青山隱隱水迢迢，秋盡江南草木凋。二十四橋明月夜，玉人何處教吹簫。

唐諸道郡國之富貴人物之衆多，城市之和樂聲色

之繁華，揚州為冠，益州次之，號曰揚一益二。牧之仕淮南，寄揚州韓判官詩，其實厭淮南之寂寞，思揚州之歡娛，情雖切而辭不露。

送隱者

無媒徑路草蕭蕭，自古雲林遠市朝。公道世間惟白髮，貴人頭上不曾饒。

後二句理到之言。

秋夕

銀燭秋光冷畫屏，輕羅小扇撲流螢。天階夜色涼如水，卧看牽牛織女星。

此詩為宮中怨女作也。牽牛織女一年一會。秦宮人望幸。至有三十六年不得見者。卧看牽牛織女星。隱然說一生不蒙寵幸。願如牛女一夕之會。亦不可得。怨而不怒。真風人之詩。

宮詞

王建

樹頭樹底覓殘紅。一片西飛一片東。自是桃花貪結子。錯教人恨五更風。

說到落花氣象。便蕭索。獨有此詩。自是桃花貪結子。錯教人恨五更風。從落花說歸結子。便有生意。此四句詩解者不一。多是就宮嬪顏色上說。可以意會。前

二句。喻其華落色衰也。

宿昭應

李紳

武帝祈靈太乙壇。新豐樹色繞千官。那知今夜長生殿。獨閉空山月影寒。

昭應即武帝太乙壇也。武帝祈靈之時。千官扈從。尊嚴如清都太微。臣民可望而不可即。那知今夜長生殿。獨閉空山月影寒。視新豐樹色繞千官之時。大不伴矣。盛衰無常。興廢有時。有道者觀之。可以一笑。

宮人斜

竇鞏

離宮路遠北原斜。生死深恩不到家。雲雨今歸何處去。

黃鸝飛上野棠花

宮人斜後宮嬪媵叢塚也置官監守宮人承恩得幸之時朝雲暮雨盡態極妍而今不知在何處但見墟墓之傍黃鸝飛上野棠花聽黃鸝之聲觀野棠之色宮人之音容與草木禽獸同一斯盡泯滅亦可哀矣

南遊感興

傷心欲問南朝事惟見江流去不回日暮東風春草綠  
鷓鴣飛上越王臺

此詩只四句無限情思故國舊都人更物換過而覽者莫不躊躇而悽愴非巧心妙手不能模寫王介甫

詞云六朝舊事隨流水但衰草寒煙凝綠從此詩變化

閑居雜興

陳陶

一顧成周力有餘白雲閑釣五溪魚中原莫道無麟鳳自是皇家結網疎

此詩言天下有非常之才朝廷不能用乃隱於魚釣未可謂世無英雄自是皇家不能加意網羅之耳

東都望幸

章碣

嬾修珠翠上高臺眉月連娟恨不開縱使東巡也無益君王自領美人來

此詩乃省闈舉子聞知貢舉以私意取其門客以此  
諷之

聽鄰家吹笙

郎士元

鳳吹聲如隔彩霞不知牆外是誰家重門深鎖無人到  
疑有碧桃千樹花

只是聽鄰家吹笙聞其聲不見其人求其人不得其  
所一段風景極難形容此詩情思句律極其工巧唐  
錢起湘靈鼓瑟詩結句曲終人不見江上數峯青人  
以為神助此詩重門深鎖無人到疑有碧桃千樹花  
高懷逸興不減錢起

唐詩絕句卷之三終

唐詩絕句卷之四

江樓書感

趙嘏

獨上江樓思渺然月光如水水連天同來望月人何處  
風景依稀似去年

崔護去年今日此門中人面桃花相映紅人面不知  
何處去桃花依舊笑春風豈若此詩後兩句之有味

別友人

張孫輔

愁多不忍醒時別想極還尋靜處行誰遣同衾又分手  
不知行路本無情

此詩意味悠遠古詩云相思極處反相恨何似當初

莫識君不如此詩後兩句之妙

夕陽樓

李商隱

花明柳暗統天然上盡重城更上樓欲問孤鴻向何處  
不知身世自悠悠

夕陽不好說此詩形容不著迹孤鴻獨飛必是夕陽  
時若只道身世悠悠與孤鴻相似意思便淺欲問不  
知四字無限精神

過楚宮

巫峽迢迢舊楚宮至今雲雨暗丹楓浮生盡戀人間樂  
只有襄王憶夢中

高唐雲雨本是說夢古今皆以為實事此詩譏襄王  
之愚前人未道破

嫦娥

雲母屏風燭影深長河漸落曉星沉嫦娥應悔偷靈藥  
碧海青天夜夜心

有窮后羿得長生不死之藥羿妻竊而食之奔入月  
中是為嫦娥其說怪誕然楚辭天問言之註尤詳明  
詩意謂嫦娥有長生之福無夫婦之樂豈不自悔前  
人未道破

賈生

宣室求賢訪逐臣，賈生才調更無倫。可憐夜半虛前席，不問蒼生問鬼神。

漢文帝夜半前席賈生，世以為美談。不問蒼生問鬼神，此一句道破文帝亦有愧矣。前人無此見。

已亥歲

曹松

澤國江山入戰圖，生民何計樂樵蘇。憑君莫話封侯事，一將功成萬骨枯。

一將功成萬骨枯，即孟子所謂爭城以戰，殺人盈城，爭地以戰，殺人盈野，率土地而食人肉，仁人君子聞此詩者，必不以干戈立功名也。

郵亭殘花

張祐

雲暗山橫日欲斜，郵亭下馬對殘花。自從身逐征西府，每到花時不在家。

此詩與張季鷹秋風思蓴鱸同意。有道者聞之，必不以山林之樂易鍾鼎之奉矣。

瑤瑟怨

溫庭筠

水簾銀牀夢不成，碧天如水夜雲輕。鴈聲還向瀟湘去，十二樓中月自明。

還向一本作遠過。此詩鋪陳一時光景，略無悲愴怨恨之辭。枕冷衾寒，獨寐寤歎之意，在其中矣。



折楊柳宮詞

枝子

段成式

枝枝交影鎖長門，嫩色曾霑雨露恩。  
鳳輦不來春欲盡，空留鶯語到黃昏。

此詩即長門怨。宮人失寵者，皆出居長門。陳皇后所以買相如賦也。怨而不怒，得風人之體。

水殿年年占早芳，柔條偏惹御爐香。  
而今萬乘多巡狩，輦路無陰綠草長。

巡狩豈可多，輦路豈宜有茂草。此詩隱然見王室多難，天子蒙塵，有忠臣惓惓不忘之心焉。

嫩葉初齊不耐寒，風和時拂玉闌干。  
君王去日曾攀折，

泣雨傷春翠黛殘。

此詩有忠臣義士之心。君王去日曾攀折，泣雨傷春翠黛殘，兩句悲傷悽惻，有無限情思。翠華巡狩臨去時，楊柳曾蒙攀折之寵，尚且泣雨傷春，翠黛殘，臣子受國恩者當何如也。

陌上何邊千萬枝，怕寒愁雨盡低垂。  
黃金樾短人多折，已恨東風不展眉。

柳眼初舒而未展，如黃金樾。杜詩所謂柳色黃金嫩也。柳葉開展則如眉。今初見黃金樾，被行人折去，是如恨東風不展眉也。第四句是解第三句。

長門怨

崔道融

長門花泣一枝春，爭奈君恩別處新。  
錯把黃金買詞賦，相如自是薄情人。

漢武帝陳皇后失寵居長門宮，聞司馬相如能賦，結  
知天子以千金賂相如，作長門賦以獻，上覽之，悽然  
召陳皇后歸椒房，寵幸如故。相如仕漢朝為郎，買茂  
陵人女為妾，文君失意，作白頭吟以怨之。事見琴操。  
故曰相如薄情人，此前人所未道。

楚懷王

宮花一朶掌中開，緩頰翻為敵國媒。  
六里青山天下笑，

張儀容易去還來

張儀為秦游說楚懷王，絕齊事秦，許賄以商於地六  
百里。懷王信之，陳軫諫不聽。既絕齊，遣使入秦受地。  
張儀指地圖示使者，從其處到某處，廣六里。懷王受  
欺大怒，謂必殺張儀。儀至楚，囚之。儀賂幸臣靳尚，紿  
美人鄭襄，鄭襄泣諫，懷王出張儀。事見戰國策史記。

有別

陸龜蒙

且將絲線繫蘭舟，醉下烟汀減去愁。  
江上有樓君莫上，落花隨浪正東流。

木蘭為舟，絲線為纜，其斷絕易矣。喻留客不久，便當

分別也。醉下烟汀，減去愁亦如古詞。不如飲待奴先醉，圖得不知郎去時。醉中解纜，又下烟汀，兩眼昏花，如不知有別離之愁矣。減字最妙。江上有樓，君莫上。落花隨浪，正東流。此兩句，謂所愛之人，有不忍相捨之意。見落花東流，思舟中去客，豈不傷懷。戒之以莫上江樓，欲絕其離別之恨也。

浮萍

曉來風約半池明，重疊侵沙綠纈成。不用臨池重相笑，最無根蒂是浮名。

第一句約字明字巧，曾見風吹萍池者，方知其工。第

二句侵字巧，纈今謂之毛段，或以爲皺穀段。綠萍重疊於沙上，如綠纈之狀。浮萍無根蒂可笑也。人生爲浮名奔走，其無根蒂尤可笑也。

謝亭送客

許渾

勞歌一曲解行舟，紅葉青山水急流。日暮酒醒人已遠，滿天風雨下西樓。

水急流則舟行速，醉中見紅葉青山，景象可愛，必不瞻望涕泣矣。日暮酒醒，行人已遠，豈能無惜別之懷。滿天風雨，離愁當增幾倍也。

山亭夏日

高駢

綠樹陰濃夏日長，樓臺倒影入池塘。水晶簾動微風起，一架薔薇滿院香。

此詩形容夏日之光景極其妙麗，如圖畫然。想山亭人物無一點塵埃也。水晶簾乃微風吹池水，其波紋如水晶簾也。

寫懷

漁竿消日酒消愁，一醉忘情萬事休。却恨韓彭興漢室，功成不向五湖遊。  
花滿西園月滿池，笙歌搖曳畫船移。如今暗與心相約，不動征旗動酒旗。

四時代謝成功者退，盛名之下不可久居。老子曰：功成名遂身退，天之道也。此二詩必受教於有道者，非苟作也。

宋氏林亭

薛能

地濕莎青雨後天，桃花紅近竹林邊。行人本是農桑客，記得春深欲種田。

遊園圃而思畝畝，覽花草而記農桑。此有道者之言也。齊景公欲比先生遊觀之樂，晏子以省耕省歛對，正是此意。

華清宮

吳融

中原無鹿海無波，鳳輦鸞旗出幸多。今日故宮歸寂寞，  
太平功業在山河。

此詩情思最深長。海內清平，朝家閑暇，人主有驕心，  
必以遊觀歌舞為樂。此天下所以亂也。四方亂離，王  
室多難，人主有懼心，必以遊觀歌舞為戒。此天下之  
所以治也。

四郊飛雪暗雲端，惟此宮中落便乾。綠樹碧簷相掩映，  
無人知道外邊寒。

知華清宮之煖，而不知外邊之寒。士怨民怨，軍怨，皆  
不暇問矣。如之何不亡。此詩意在言外，非詩人不知。

其巧

漁陽烽火照函關，玉輦匆匆下此山。一曲霓裳聽不盡，  
至今遺恨水潺潺。

白樂天云：漁陽鼙鼓動地來，豈破霓裳羽衣曲。與此  
詩意同。此詩云：一曲霓裳聽不盡，至今遺恨水潺湲。  
意味悠遠，尤勝樂天。

唐詩絕句卷之五

看花

羅鄴

花開只恐看來遲，看了愁多未看時。  
家在楚鄉身在蜀，一年春色負歸期。

人皆以看花為樂，今看花之後，愁思愈多，形容久客，懷鄉情狀至矣。杜子美言國破城荒之懷，至於見花而濺淚，聞鳥而驚心，人心傷悲，見可喜可愛之物，只如不見，適以重其傷悲耳。

賞春

芳草和烟暖更青，閑門要路一時生。  
年年點檢人間事，

惟有春風不世情

杜子美云花柳更無私自通都大邑以至深山窮谷  
自禁苑為園以至竹籬茅舍當春和時何處而無花  
柳何處而無芳草此造化之至公也子美因花柳見  
春風之無私此詩因芳草見春風之不世情異辭同  
意子美只五字意尚包盡此詩以二十八字發明無  
餘蘊矣

朝退望終南山

李極

紫宸朝罷綴鴛鸞丹鳳樓前駐馬看惟有終南山色在  
晴明依舊滿長安

此詩因收復長安之後車駕還京人物蕭條有感而  
作惟有終南山色在晴明依舊滿長安可見人物之  
衆多市井之繁華珍寶之聚會士馬之盛強皆不知  
前日矣巧在惟有依舊四字

讀史有感

司空圖

佳人自折一枝紅把唱新詞曲未終惟向眼前情易落  
不如拋擲任春風

此詩謂梁武帝捨身入寺而作也用意深遠人多不  
識佳人自折一枝紅梁武帝自取天下也把唱新詞  
曲未終非是他人窮奢極侈享天下之樂也惟向眼

前憐易落梁武帝非有積功累仁之素乘危幸釁而  
取天下知其必不久身自得之身自失之自知其國  
易於亡也。不如拋擲任春風捨身佛寺付天下於自  
危自亡聽命於天不復愛惜也。

漫書

長擬求閑未得閑又勞行役出秦關逢人漸覺鄉音異  
却恨鶯聲似故山

逢人漸覺鄉音異此去鄉愈遠思鄉愈深也聞鶯聲  
似故山必動故山之想其懷抱當何如所以不喜而  
反恨也

仲山

漢高祖兄劉  
仲華於此

唐彥謙

千載遺蹤寄薜蘿沛中鄉里漢山河長陵亦是閑丘隴  
異日誰知與仲多

太公子劉仲力田高祖不事家人生產作業高祖得  
天下上太上皇壽曰大人常以兒子無賴不如兄能  
治產業今兒子之業與仲孰多觀此詩則貧富貴賤  
等是空花有道者必不以此累靈臺竟讓天下而許  
由不受亦見此理

東鄰美女歌

宋濟

花暖江城斜日陰鶯啼繡戶繞雲深春風不道珠簾隔



傳得歌聲與客心

此是連日聞歌聲道字傳字與字三字得巧花暖鶯啼亦模寫此女之情狀以見歌聲之只入耳今云與客心最妙

江上別李秀才

韋莊

千山紅樹萬山雲把酒相看日又曛一曲離歌兩行淚不知何地再逢君

此詩後二句只是眼前說話形容惜別未有如此緊切

前年相送霸陵春今日天涯各避秦莫向尊前惜沉醉

與君俱是異鄉人

客中送客最易傷懷此詩後兩句絕妙唐人餞別詩如今日送君須盡醉勸君更盡一盃酒又不如莫向尊前惜沉醉一句有味

金陵圖

江雨霏霏江草齊六朝如夢鳥空啼無情最是臺城柳依舊烟籠十里堤

臺城乃梁武帝餞死之地國亡主滅陵谷變遷人物換世惟草木無情只如前日此柳必梁朝所種至唐猶存無情依舊四字最妙端平北使王楫詩云到處

江山是戰場，淮民依舊說耕桑。梅花不識興亡恨，猶  
向東風笑夕陽。譏本朝文士不知邊事之危急，景定  
間北將胡詒議留江州詩云：寂寞武磯山上廟，蕭條  
羅伏水中船。垂楊不管興亡事，依舊青青兩岸邊。亦  
譏本朝將相不知國家將亡，文臣武臣隨時取樂，視  
危急如平安無事時也。二詩皆從此詩變化。

晏起

近來中酒起常遲，卧看南山改舊詩。開戶日高春寂寞，  
數聲啼鳥上花枝。

此詩寫盡幽人隱士之樂，吟此詩想見此風景，令人

有超然高大，逍遙塵外之志。

宮詞

長孫翺

一道甘泉接御溝，上皇行處不曾秋。誰言水是无情物，  
也到宮前咽不流。

此詩乃肅宗復兩京之後，上皇還京師，李輔國張后  
專權，黃山谷所謂南內淒涼，幾苟活之詩，有感而作。  
上皇行處不曾秋，言光景如春也。水到宮前其聲如  
人嗚咽而不流，悲傷上皇之不樂也。此四句情思皆  
妙。

暮春灑水送別

韓琮

綠暗紅稀出鳳城，暮雲宮闕古今情。行人莫聽宮前水，  
流盡年光是此聲。

人物有盡，水流無窮。自唐朝有宮闕以來，不知經幾  
年，不知過幾人，宮前水聲只如故。所謂流盡年光是  
此聲也。

涼州曲

柳談

關山萬里遠，征人一望關。山淚滿巾，青海城頭空有月。  
黃沙磧裏本無春。

言北邊戍役之悽慘，此詩極矣。

山中寄友人

李九齡

亂雲堆裏結茆廬，已共紅塵跡漸疎。莫問野人生計少，  
窓前流水枕邊書。

此詩寫盡隱君子之樂。

城東早春

楊巨源

詩家清景在新春，綠柳纔黃半未勻。若待上林花似錦，  
出門皆是看花人。

此詩喻士大夫知人當於孤寒貧賤中求之。若待其  
名譽彰聞，始知獎拔，特衆人之智不足言知人矣。邵  
康節先生答張惇問牡丹曰：見根莖而知花之品色，  
者上也；見枝條而知花之品色者，次也；見蓓蕾而知

花之品色者斯為下矣。如君所言又其下者也。有人賦牡丹云：洛陽園苑草煙寒，夢想堯夫一寸丹。安得枝頭知上品，今人多是就花看。

秋日北固晚望

高蟾

澤國路歧當面苦，江城砧杵入心寒。不知白髮誰醫得，為問無情歲月看。

此詩妙在後兩句

邊詞

姚合

將軍作鎮古沂州，水臙山春節氣柔。清夜滿城絃管沸，行人不信是邊頭。

此詩頌邊城賢守之德政，善於形容。有風人法度，水臙山春節氣柔，與雲黃知塞近，草白見邊秋。異矣。清夜滿城絃管沸，行人不信是邊頭。與青海城頭空有月，黃沙磧裏本無春。異矣。

王昭君

白居易

漢使却回憑寄語，黃金何日贖蛾眉。君王若問妾顏色，莫道不如宮裏時。

此詩從漢武帝李夫人傳變化來。李夫人疾革，上問疾，欲見其面。李夫人以帳掩面，上終不得一見而去。左右怪之，夫人曰：上之見我者色也。我病久，色衰，上

見我形容非昔寵愛必衰不復思念我也

題道院

鍾離先生

莫怪追歡笑語頻尋思離亂可傷神  
閑來屈指從頭數得到清平有幾人

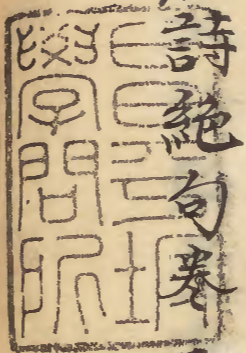
黃鶴樓

呂洞賓

黃鶴樓前吹笛時白蘋紅蓼滿江湄  
哀情欲訴無人會只有清風明月知

二公皆神仙其詩出塵絕俗不待學而能也

唐詩絕句卷五終



羅山子考

